

# WAHL DER VERTRAUENSLEUTE IM FRÜHJAHR 2020

## Engagiert als Vertrauensperson

Gerade in Zeiten großer Veränderungen braucht es engagierte Kolleginnen und Kollegen, die sich innerhalb der Betriebe einsetzen, um die Veränderungsprozesse im Sinne der Beschäftigten zu gestalten. Das machen Vertrauensleute in enger Kooperation mit den Betriebsräten. In rund 950 Betrieben hat die IG BCE deutschlandweit 17.000 gewählte Vertrauensleute. Sie sind das Scharnier zwischen Mitgliedern und Gewerkschaft. Sie sind auch oft erste Ansprechpartner\*innen bei Problemen vor Ort und stehen dem Betriebsrat als Informationsquelle zur Seite. Insgesamt wächst dadurch die gewerkschaftliche Handlungskraft in den Betrieben. Vertrauensleute werden alle vier Jahre neu gewählt. Gewählte Vertrauenspersonen sind damit als Arbeitnehmervertreter\*innen bekannter, vernetzter und besser vorbereitet auf kommende Betriebsratswahlen. Die Betriebsratswahl bei der BASF Business Services findet im Jahr 2022 statt.

Der Wahlvorstand der Vertrauensleutewahl bei der BASF Business Services hat alle IG BCE-Mitglieder des Unternehmens angeschrieben, ob sie sich für die Wahl aufstellen lassen wollen. Siehe die Kandidatenliste in dieser Ausgabe.

(Quelle: <https://igbce.de/igbce/mitmachen>)

#VERTRAUENSLEUTEWahl

Jörg Arnold | Alfter



**TRAUT MAN**

**VERTRAUENSLEUTEWahl.DE**  
INFORMIERT - KOMPETENT - ZUVERLÄSSIG

## BASF BUSINESS SERVICES VERTRAUENSLEUTEWahlEN IM FRÜHJAHR 2020

Der Wahlvorstand bestehend aus Heiko Cullmann, Richard Stengel sowie Martina Füg und steht gerne für Fragen zur Verfügung. Bitte wendet Euch auch an die Vertrauensleute-Mailbox **vertrauensleute-bbs@basf.com**, die Wahlberechtigten sind Mitarbeiter\*innen der BASF Business Services GmbH, die Mitglied in der IG BCE sind. Es wird ausschließlich eine Briefwahl stattfinden. Die Briefwahlunterlagen werden vom Wahlvorstand erstellt und vom IG BCE-Bezirk inklusive einem Rückumschlag versendet. Jede/r Wahlberechtigte hat **je eine Stimme pro Kandidat**. Kumulieren ist nicht gestattet.

Die Auszählung der Stimmen erfolgt öffentlich im IG BCE-Bezirk Ludwigs-hafen am Montag, dem 06.04.2020. Weitere Details wurden bereits durch den Wahlvorstand der Vertrauensleutewahlen kommuniziert.

Wird man als Vertrauensperson gewählt, so besteht die Arbeit weitestgehend im Vermitteln von gewerkschaftlichen Informationen vornehmlich an die Mitarbeiter\*innen im Betreuungscluster, im Übermitteln von persönlichen Sachverhalten an den Betriebsrat, in der Teilnahme an den monatlichen Vertrauensleuterversammlungen, bei denen auch Betriebsräte, die Mitglieder in der IG BCE sind, teilnehmen sowie auch diese IG BCE-Mitglieder sind. Einmal im Jahr findet auch eine 2-tägige Klausur statt, bei der alle oben genannten Arbeitnehmervertreter\*innen anwesend sein können. Die Kosten hierfür trägt die IG BCE.

(Richard Stengel, Redaktionsteam)

**VERTRAUEN IST GUT.  
VERTRAUENSLEUTE  
SIND BESSER.**



**Wir bewegen was**



# Gemeinsam anders

## TARIFABSCHLUSS 2019 – NÄCHSTE SCHRITTE

Über den Tarifabschluss 2019 wurde bereits ausführlich berichtet. Heute möchten wir Euch über die nächsten Schritte informieren, da einzelne Bestandteile weiterer Vereinbarungen in den Betrieben bedürfen.

### ZUKUNFTSKONTO

Der Geldwert der zusätzlichen freien Tage kann laut Tarifvertrag für diese 7 verschiedenen Möglichkeiten eingesetzt werden:

- › Langzeitkonto
- › Qualifizierung
- › Freistellung
- › Tarifliche Altersvorsorge
- › Gesundheitsvorsorge
- › Pflegezusatzversicherung
- › Berufsunfähigkeitsversicherung (BUC)

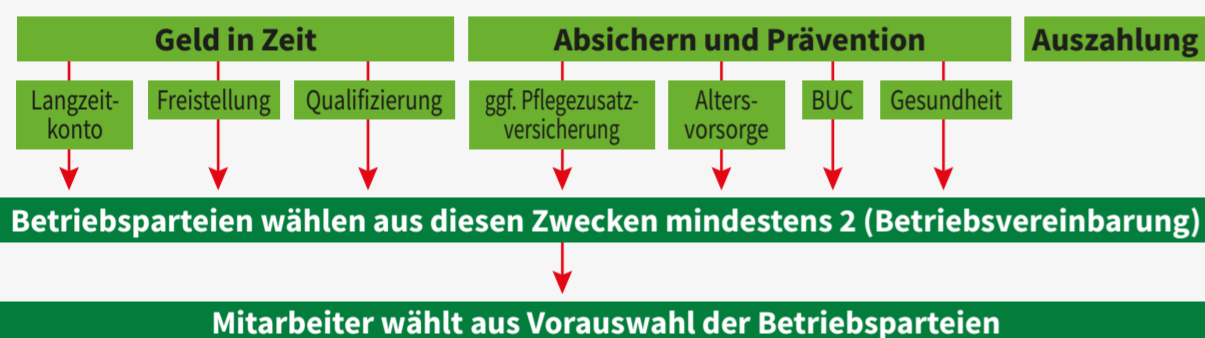
In einer Betriebsvereinbarung müssen zwei Komponenten vereinbart sein, mindestens eine Komponenten te aus „Geld in Zeit“ (siehe Grafik).

Auszahlung ist der im Tarifvertrag vorgesehene Standardfall, falls keine der Möglichkeiten aus der Betriebsvereinbarung gewählt wird.

Mindestens zwei der hier aufgeführten Optionen müssen die Betriebsparteien im Rahmen einer Betriebsvereinbarung anbieten. Laut Tarifvertrag sollen diese Vereinbarungen bis 30.09.2020 abgeschlossen sein, damit die Arbeitnehmer bis 31.10.2020 entscheiden können, wofür sie 2021 die freien Tage einsetzen wollen. Das bedeutet auch, dass die für 2020 vorgesehenen zwei Tage in 2020 noch nicht genommen werden können. Sie werden ins Jahr 2021 übertragen, wo dann laut Tarifvertrag nochmal drei Tage vorgesehen sind; 2022 sind es dann 5 Tage.

### Individueller Zukunftsbeitrag

Verwendungszwecke sind abschließend im Tarifvertrag genannt



### PFLEGEZUSATZVERSICHERUNG

Diese tritt laut Tarifvertrag zum 01.07.2021 in Kraft und wird vom Arbeitgeber finanziert. Bei Eintritt des Pflegefalls deckt sie bei stationärer Pflege bis zu 1.000 € und bei ambulanter bis zu 300 € pro Monat ab. Die Versicherung wird ohne Gesundheitsprüfung abgeschlossen und kann privat aufgestockt oder auf Familienmitglieder ausgeweitet werden.

Die private Aufstockung bzw. Ausweitung auf Familienmitglieder wird jedem Arbeitnehmer angeboten; für IG BCE-Mitglieder zu vorteilhaften Konditionen.

Da dies eine umfassende Beratung erfordert, ist geplant, dass jedem Arbeitnehmer ein Beratungsgespräch angeboten wird. Die IG BCE-Konditionen können nur Mitgliedern der IG BCE gewährt werden.

Die IG BCE hat bei Abschluss des Tarifvertrags die Möglichkeit geschaffen, auch AT-Beschäftigte und Leitende Angestellte auf Basis von Betriebsvereinbarungen mitzuversichern.

Aus der BASF SE gibt es bereits die Zusage, dass der Arbeitgeber für diese beiden Personengruppen die Pflegezusatzversicherung auch finanzieren wird. Siehe dazu die BASF-Information vom Januar 2020. Wir gehen davon aus, dass diese Zusage auch seitens der BASF Business Services GmbH übernommen wird.

(Petra Thies)

## ERGEBNISSE DER UMFRAGE 2019 ZUM THEMA BILDUNGSANGEBOTE

In 2019 haben wir eine Umfrage zum Seminarangebot der IG BCE durchgeführt, da wir der Meinung waren und sind, dass die Angebote der IG BCE zu wenig in Anspruch genommen werden. Die meisten Seminare unterliegen der gesetzlichen Bildungsfreistellung. Von über 300 angeschriebenen Kollegen und Kolleginnen bekamen wir 25 Rückmeldungen. Eine eher schwache Resonanz.

Nach eingegangenen Rückmeldungen besteht größtenteils kein Interesse am Bildungsangebot bei der IG BCE oder es wird aus Zeitmangel nicht wahrgenommen. Einige Rückmeldungen bezogen sich auf das Problem der Kinderbetreuung während eines Seminarbesuchs. Eine Rückmeldung auf fehlende Seminarangebote zu Themen wie Rentenabsicherung und Abfindungen kam nicht.

Die Umfrageergebnisse wurden an den IG BCE-Bezirk Ludwigshafen weitergegeben. Die Kollegen und Kolleginnen, die eines der Seminare besucht haben und Feedback gegeben haben, sind zumeist sehr zufrieden.

### Hinweise zur Anmeldung sind zu finden unter:

[https://digitalization-and-information-services.basf-net/it-is/gs/de\\_DE/content/basf-it-services-inside/employee-representation/vl/](https://digitalization-and-information-services.basf-net/it-is/gs/de_DE/content/basf-it-services-inside/employee-representation/vl/)

(Christian Weiller, Mehmet Güler)

IG BCE LUDWIGSHAFEN – UNSERE STÄRKE VERBINDET.

IG BCE BEZIRKS-SEMINAR „SOZIALE PROJEKTE“

Vom 21. bis 24. Oktober 2019 wurde im IG BCE-Bezirk Ludwigshafen zum ersten Mal das Seminar „Soziale Projekte“ angeboten. Teilnehmende Einrichtungen waren Haus INDU, Suppenküche Ludwigshafen, Odilienschule Mannheim-Neckarau, Tafel Ludwigshafen, Diakonie Punkt Konkordien, Margarete-Blarer Haus Mannheim und Mutter-Kind-Haus Ludwigshafen. Am ersten Tag lernten sich die Teilnehmer\*innen näher kennen und die einzelnen Einrichtungen wurden vorgestellt.

Danach wurden die Teilnehmer\*innen auf die einzelnen Einrichtungen „verteilt“, wobei jeder Teilnehmende nicht alle Einrichtungen besuchen konnte, sondern nur zwei.

An den nächsten beiden Seminartagen besuchten die Teilnehmer\*innen je Tag eine Einrichtung und konnten die Mitarbeiter\*innen bei ihrer Arbeit beobachten, mithelfen und Fragen stellen.

Am vierten Tag gab es die Feedback-Runde und die Erfahrungen wurden geteilt und diskutiert.

Es war ein mehr als gelungenes Seminar und es wird vom 05. bis 08.10.2020 erneut angeboten. Das Seminar unterliegt wie die meisten anderen mehrtägigen Seminare der IG BCE der gesetzlichen Bildungsfreistellung.

(Christian Weiller)

## RESONANZ AUF FEEDBACK-KARTE

In Ausgabe 2-2019 hatten wir nach Eurer Meinung zu unserer Zeitung sowie zum Thema Gewerkschaft gefragt und um Rückmeldung gebeten. Leider kamen nur sehr wenige Feedbackkarten zu uns zurück. Danke für die positive Bewertung der Zeitung. Die Antwort auf Eure Anregung: Diese Zeitung gibt es auch als interaktives PDF im Internet: <https://ludwigshafen.igbce.de/vanity/renderDownloadLink/40868/163200>.

Wenn wir auf die gedruckten Exemplare verzichten, dann gibt es an den BASF-Toren und -Eingängen keine Verteilaktionen mehr. Darauf möchten wir aber nicht verzichten.

Die Vorteile als IG BCE-Mitglied sind an dieser Stelle nicht vollständig darstellbar. Hier einige Eckpunkte: Rechtsschutz (mit Begleitung bis zur letzten Instanz), Freizeitunfallversicherung (z. B. Unfall-Krankenhausgeld), Bildungsmöglichkeiten, Bonusagentur (z. B. Reisen), Vergünstigungen im Bezirk Ludwigshafen (Mitgliederkredit, 10% Rabatt bei Obi, Vergünstigungen bei Vergölst, Aral und Holiday-Park Haßloch).

**Fazit:** Ein persönliches Gespräch ist effektiver und besser. Sprecht uns an >>>

(Gregor Metz)



## ALTERSFREIZEIT FÜR TEILZEITBESCHÄFTIGTE

Das Bundesarbeitsgericht hat im Juli 2019 entschieden, dass auch Teilzeitkräfte Anspruch auf Altersfreizeit haben. Das bedeutet, dass Mitarbeiter\*innen ab einem Alter von 57 Jahren eine, um 2,5 Stunden bzw. prozentual zum Grad der Beschäftigung, kürzere Arbeitszeit pro Woche haben. Allerdings halten die Chemie-Arbeitgeber das Urteil vom Juli für verfassungswidrig und haben deshalb Verfassungsbeschwerden eingelegt.

Bis zur abschließenden Entscheidung ist zwischen den Tarifparteien folgendes Vorgehen vereinbart: Die Altersfreizeiten werden vorläufig gutgeschrieben, sofern die Mitarbeiter\*innen ihren Anspruch geltend machen. Je nach Ausgang des Verfahrens werden die angesammelten Altersfreizeiten evtl. nachträglich wieder vom Gleitzeitkonto abgezogen.

(Petra Thies)

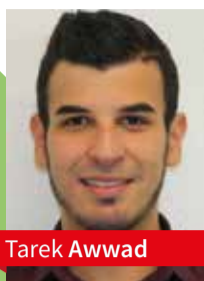
GEMEINSCHAFT. MACHT. STARK.





# Vertrauen ist gut!

## KANDIDATEN FÜR VERTRAUENSLEUTEWAHLEN 2020



Tarek Awwad



Alexander Feuffel



Maximilian Henrich



Tim Krämer



Max Postel



Marcel Strubel-Huber



Christine Berlinghof



Evelin Fischer



Yvonne Herrmann



Petra Köllner-Fink



Wolfgang Schardt



Petra Thies



Andreas Büber



Antonio Guerra



Jasmin Hock



Gregor Metz



Mario Schwan



Antonio Vasta



Heiko Cullmann



Mehmet Güler



Klaus Hummel



Steffen Münch



Heribert Stefanski



Christian Weiller



Henning Drumm



Lisa Häsler



Sandra Jungbäck



Thomas Nagel



Richard Stengel



Sebastian Wiczorek



Evelin Englert-Besch



Heike Heiler



Holger Kipp



Kai Neumann

#VERTRAUENSLEUTEWAHL  
**VERTRAUEN IST GUT.  
 VERTRAUENSLEUTE  
 SIND BESSER.**

## BERICHT AUS DER KLAUSUR 27.02.-28.02.2020

Im Februar 2020 fand erneut eine Klausur des Vertrauenskörpers der BASF Business Services GmbH in den Räumen der Arbeitskammer des Saarlandes in Kirkel statt. Die Beteiligung von 26 Arbeitnehmervertreter\*innen und dem Sekretär der IG BCE zeigt, wie wichtig innerbetriebliche Themen des Unternehmens sind.

In zahlreichen Diskussionen zwischen Vertrauensleuten, Betriebsräten und IG BCE-Vertretern entwickelte sich ein reger, produktiver Austausch. Im Fokus standen die Themen Informationsfluss, Zusammenarbeit, Tarifabschluss 2019 und diesbezüglich die weiteren Schritte im Unternehmen.

Ein Teil der Diskussionen und Erörterung war bezogen auf die Vertrauensleute-wahlen 2020. Diese Wahlen müssen laut Hauptvorstand der Gewerkschaft im ersten Halbjahr 2020 stattfinden. Das war auch der konkrete Grund, weswegen erst im Jahr 2021 die Unternehmensführung und die Ansprechpartner\*innen der Personalabteilung zur Klausur geladen werden.

Mehr Details zu den Teilnehmer\*innen werden im Intranet der BASF Business Services als News zu lesen sein. Siehe in Kürze bei „Alle Meldungen“ unter: [www.arbeitnehmervertretungen.bbs.basf.net](http://www.arbeitnehmervertretungen.bbs.basf.net).

(Richard Stengel)